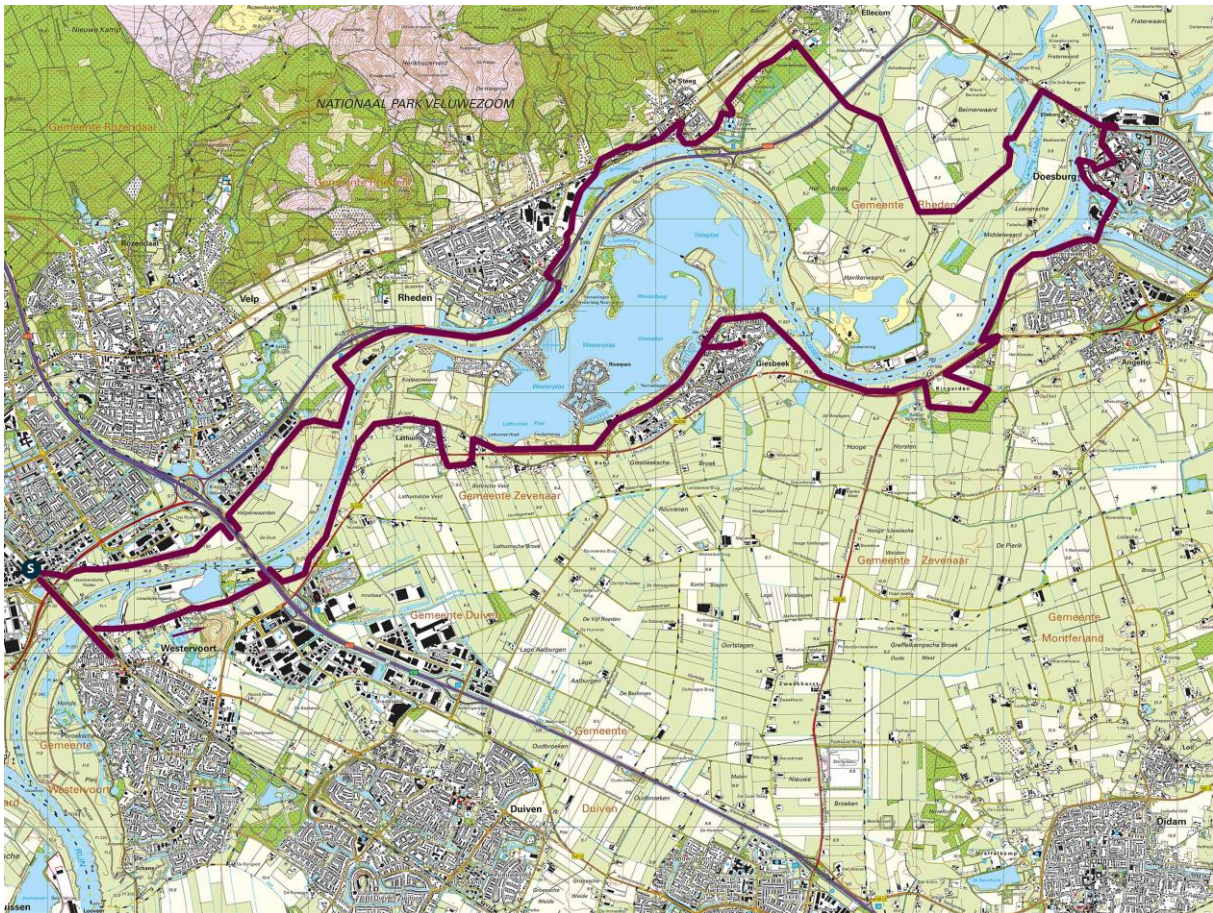


De Thijsse-fietstocht langs de IJssel

Lengte van de fietstocht: ongeveer 45 km, een fietstocht van drie à vier uur. Wie een kortere tocht wil fietsen kan in Lathum met het veerpontje oversteken naar Rheden en vandaar weer terugfietsen naar Arnhem.

Startpunt: De route is beschreven met Arnhem als beginpunt, maar er kan op elk punt langs de route worden gestart.

Horeca: In de verschillende dorpen en in Doesburg zijn cafés en restaurants.



Figuur 1 Kaart van de route

Beschrijving van het gebied waar de route langs loopt.

Deze "Thijsse-fietstocht" langs de IJssel is geïnspireerd op het in 1916 door Jac. P. Thijsse geschreven Verkade-album "De IJssel" (ja, met één s) over een fietstocht langs de IJssel. De fiets was Thijsse's favoriete vervoermiddel. Wij beschreven deze fietstocht in 2006 voor het 100-jarig bestaan van onze afdeling van de KNNV. Jac. P. Thijsse was één van de oprichters van de KNNV.

Thijsse fietste in vijf dagen van Dieren naar Zwolle. Onze fietstocht loopt van Arnhem langs de oostkant van de IJssel naar Doesburg en daarna langs de westkant terug naar Arnhem.

Deze fietstocht loopt langs een aantal punten die ook in het Verkade-album worden genoemd. Er is sinds 1916 veel veranderd in het landschap langs de IJssel en ook zie je op de IJssel geen zeilende beroepsvaart meer. De ruimte tussen Arnhem en Westervoort is opgevuld met woningen en industrieterreinen, er zijn nieuwe wegen aangelegd en er is héél véél verkeer. Ook verder langs de route is er veel industrie verschenen. Er is bij Westervoort de afvalverbrandingsinstallatie gekomen, oude korenmolens zijn verdwenen en nu zie je al op grote afstand de hoge windturbines. Verder zal je langs de route grote waterplassen zien door zandwinning en is er bij Giesbeek een grote bocht van de IJssel afgesneden.

Maar er is ook nog wel wat uit die oude tijd behouden gebleven. In ieder geval zal je tijdens de fietstocht zien dat er ook nu nog heel veel moois langs de IJssel te zien is. Thijssse vertelt aan het begin van de beschrijving van zijn tocht langs de IJssel dat het in 1915, mede ten gevolge van de mobilisatie, moeilijk was om een rustig stukje Nederland te vinden, maar dat hij terecht gekomen aan 'den Gelderschen IJsel' mooie oude steden, vriendelijke dorpen, trotse kastelen, maar vooral rijke natuur langs deze rivier vond. Nederland is nu, ook zonder mobilisatie, heel wat minder rustig dan in 1915, maar van de door Thijssse genoemde mooie steden, dorpen en kastelen kan je nu ook nog genieten. De natuur zal misschien minder rijk zijn dan tijdens Thijssse 's tocht maar is nog zeker de moeite van een fietstocht waard.

De fietsroute ¹

1 Naar Westervoort

- a. Vanuit Arnhem is het startpunt de oprit van het fietspad over de brug naar Westervoort ter hoogte van de Oude Zevenaarseweg.



De IJssel bij Westervoort met tichelgat



En de windmolens bij Arnhem

Rechts zie je de rest van het fort bij de brug over de IJssel, dat ten behoeve van de aanleg van de Pleyroute is gehalveerd en is meer veranderd sedert Thijssse, er is een aparte fietsbrug aangelegd. Je fietst de IJsselbrug over. Rechts zie je beneden in de uiterwaarden een oud tichelgat met veel watervogels. Een tichelgat is een waterplas, ontstaan door kleiwinning voor de fabricage van bakstenen. Afhankelijk van de tijd van het jaar zijn in deze plas o.a. kokmeeuw en zilvermeeuw, meerkoet, smient, wilde eend, tafeleend en kuifeend en wilde-, kleine- en knobbelzwaan te zien.

- b. Net de brug over, ga je de eerste weg rechtsaf de afrit naar beneden. Beneden bij de IJsseldijk ga je weer rechtsaf onder de brug door en volg je de IJsseldijk. Hier wordt de Hanzeroute LF3b aangegeven. Deze route blijf je voorlopig volgen.

¹ Kom je onduidelijkheden tegen op deze fietstocht neem dan contact op met webmaster@arnhem.knnv.nl

Aan de linkerkant zie je de IJssel stromen, met daarachter het gezicht op de Veluwezoom, afgewisseld met stadsuitbreiding van Arnhem, Velp en verderop Rheden. Waar Thijsse schreef over het uitzicht over de Veluwezoom “*met zijn bosschen en kasteelen*” zal hij dit uitzicht hebben bedoeld.

- c. Je fietst nu langs een betonfabriek en een gedeelte van Westervoort. Je ziet in de verte alweer een brug. Dit is de brug van de autosnelweg A12.
- d. Waar de dijk sterk naar rechts buigt, gaan wij linksaf (Hanzeroute). Wij gaan onder de brug van de A 12 door en komen weer op de dijk.

Als teken van de moderne tijd zie je voor je de afvalverbrandingsinstallatie AVIRA met een enorme rokende schoorsteen. De bij de verbranding vrijkomende warmte wordt gebruikt om onder andere woningen in het dorp Duiven te verwarmen.

De dijk waarop wij rijden heet inmiddels de Bandijk en gaat via Lathum, Giesbeek en Angerlo naar Doesburg.

2 Naar Lathum

- a. Je fietst over de Bandijk naar Lathum.

Aan je linkerhand zie je de Koppenwaard liggen. Een kleinschalig landschap met nog veel reliëf. In 2021 zijn hier door Natuurmonumenten een aantal natuur herstelmaatregelen uitgevoerd.

- b. Bij Lathum verlaat je bij de Kerkstraat (3^e weg rechts) de Hanzeroute en ga je Lathum in.

De standaardmolen op een van de plaatjes in het Verkade-album is helaas verdwenen. Je gaat de Kerkstraat in en rijdt langs het mooie oude kerkje uit 1608.

- c. Hier steek je de drukke Rivierenweg (N 338) over en rijd je over de Koestraat naar het 'Huis te Lathum'.



Huis te Lathum

Toen Thijsse hier kwam stond dit huis er al lang. De eerste vermelding dateert uit de 12^e eeuw. Het behoorde vroeger toe aan een landgoed met dezelfde naam. Maarten van Rossum (1478 - 1555), krijgsoverste van Karel van Gelre en later van Willem van Gulik, zou hier in de kelder gevangen hebben gezeten. Wat later, in 1672 ontving Lodewijk XIV hier de Arnhemse gedeputeerden die over de overgave van de stad kwamen onderhandelen.

- d. Je volgt de hier naar links buigende Koestraat verder en je komt weer bij de Rivierenweg. Je steekt de weg bij de rotonde over en je komt even verder weer op de Bandijk. Hier ga je rechtsaf de Bandijk op en pak je de Hanzeroute weer op.

Wie de fietstocht wil bekorten kan hier rechtdoor naar het Rhedense veer.

Het pontje vaart naar Rheden, vanwaar je terug kan fietsen zoals aangegeven bij punt 8, 'terug naar Arnhem'.

3 Naar Giesbeek

- a. Je volgt de dijk verder richting Giesbeek, bij fietsknooppunt 97, ga je rechtsaf richting Giesbeek.

Thijsse schrijft dat het hier krioelde van zwaluwen, vooral oeverzwaluwen, die profiteerden van de steile kanten van de kleiafgravingen in de uiterwaarden.

- b. Als je een eindje verder weer bij de Rivierenweg aankomt volg je het fietspad langs deze weg en kom je weer op de rivierdijk.

Ook hier is sinds de tijd van Thijsse veel veranderd. De steenfabriek 'de Bahrsepol' is verdwenen en het dorps karakter van Lathum en Giesbeek is geheel verdrongen door het enorme recreatie- en watersportgebied dat hier is ontstaan door de zand- en grintwinning in het hier heel brede uiterwaardengebied, onder andere ten behoeve van de aanleg van de A 12. De IJssel loopt bij Giesbeek met een grote bocht om deze recreatieplassen heen. Door deze ontgravingen zijn ook de steile kanten van de kleiafgravingen en daarmee veel oeverzwaluwen verdwenen, maar in plaats hiervan zijn er nu veel watervogels.



Recreatiegebied 'Rhederlaag'

- c. Je fietst langs het recreatiegebied 'Rhederlaag' en 'Giese Kop', met veel boten, keurig aangelegde picknickplaatsen en campings, een gebied waar vroeger koeien werden gemolken.
- d. Wij komen in Giesbeek. Bij de Kerkstraat gaat onze route even naar rechts en meteen weer links (de Hanzeroute).

Hier kan je ook even via de Kerkstraat het dorp in, naar de molen van Giesbeek, die je al zag toen je Giesbeek naderde. De molen 'de Hoop' is een stellingmolen uit 1888.

- e. Je gaat terug naar de dijk bij het begin van de Kerkstraat en neemt hier weer de Hanzeroute in noordelijke richting.

Links ligt het restant van de Vaalwaard. In het verleden werd hier veel klei gewonnen voor de steen- en dakpanfabrieken. Thans is vrijwel de hele Vaalwaard de Valeplas geworden. Tussen de Valeplas en de IJssel ligt nog een strook van de oorspronkelijke uiterwaard, in beheer van Natuurmonumenten. Het is niet toegankelijk, een rustgebied voor vogels waar ooibos ontstaat.

Bij het verlaten van Giesbeek tref je een modern gemaal aan, dat sinds de jaren '80 in de plaats is gekomen voor het oude stoomgemaal.

Thijsse spreekt hier over "*het groote stoomgemaal, dat bij hooge rivierstanden het water uit de Zwalm in den IJssel moet pompen, anders loopt de heele Lijmers onder*". De oude pomp is naast het gebouw te zien.

4 Naar Bingerden

- a. Ca.150 meter voorbij het gemaal ga je linksaf de dijk op bij het bord 'Eigenweg, polderdistrict Rijn en IJssel', (Hanzeroute, LF3b). Je fietst ruim een kilometer over de dijk en gaat dan over het fietspad langs de Rivierenweg tot in Bingerden.

Rechts zie je het bos en park van het kasteel Bingerden en even verder rechts van de weg het oude gemeentehuis van de gemeente Angerlo waartoe ooit Angerlo, Bingerden, Giesbeek en Lathum behoorden. Inmiddels vallen deze plaatsen allemaal onder de gemeente Zevenaar.

Thijsse zegt van dit gemeentehuis: "*...daar is weer een vroolijk gebouwtje in 't gezicht, spiksplinternieuw en met veel vertoon van geblazoende wapens stelt het zichzelf voor als gemeentehuis van Angerlo, Beinum en Bingerden. Een vleugel ervan is herberg, maar dat is niets bijzonders, want ook in de steden was dikwijls een deel van het Raadhuis aan de drinkebroers gewijd...*". Helaas zijn nu geblazoende wapens verwijderd en is het gemeentehuisje een verwaarloosd gebouwtje met dichtgetimmerde ramen.

Tegenover het gemeentehuis ligt buitendijks achter een mooie oude Tamme kastanje op een klein terpje de oude boerderij 'Kroonestein'. Aan de oostkant van deze boerderij werden in het verleden arbeiders met roeibootjes overgezet naar de steenfabriek 'Bingerden' aan de overkant van de IJssel.



Entree van landgoed Bingerden langs de N338



Boerderij Kroonestein

- b. Vlak voor je bij het gemeentehuis kwam was er een weg naar rechts. Je gaat deze weg nu in en je komt bij een mooi hek voor het kasteel Bingerden.

Naast het hek staat een bord met informatie over het kasteel en landgoed. Het kasteel is in particulier bezit, maar het park is toegankelijk.

Thijsse zegt over het kasteel: "*Het kasteel Bingerden is eigenlijk meer een zeer groot en zeer mooi buiten met een zeventiende-eeuwse uiterlijk. Park en bosch zijn ware juwelen, ...schatkamers voor den plantenvriend. In de lente staat het er vol met sneeuwkllokjes, wilde primula's van allerlei soort, goudveil, longenkruid en corydalis, anemonen, rapunzels, klaverzuring en aäronskelken, alles het mooist te zien in de laatste week van April.*"

In het voorjaar zie je hier vaak ooievaars vliegen, of je hoort ze 'kleppen'. Op het landgoed zijn zeer véél ooievaarsnesten, natuurlijke nesten in bomen. Helaas net uit het zicht vanaf de poort.

- c. Wij volgen de weg verder die al gauw in een bospad overgaat. Als je het bos uitkomt bij een verharde weg ga je linksaf een smal fietspad op naar de Rivierenweg en hier rechtsaf.

5 Naar Doesburg

- a. Je steekt de Rivierenweg over en gaat linksaf langs de weg ongeveer 150 meter terug en bij de eerste zijweg rechtsaf de dijk weer op bij het bord 'Eigenweg, polderdistrict Rijn en IJssel' en fietsknooppunt 38. Je fietst over de dijk naar Doesburg.
- b. Waar het fietspad op de verkeersweg uitkomt ga je linksaf de brug over de Oude IJssel over. Boten kunnen de Oude IJssel via een sluis bereiken. Om de Oude IJssel ook voor vissen bereikbaar te maken is hier de grootste vispassage van Nederland gebouwd en in 2019 geopend. De Oude IJssel is nu tot de Duitse grens voor vissen beschikbaar.



De IJssel voorbij Giesbeek



De IJssel met zicht op Doesburg

Doesburg is een heel mooi oud stadje met vestingwallen, mooie huizen en een fraai kerkplein. Het is zeker de moeite waard door deze stad wat rond te lopen en van het moois te genieten. Uit een plaatje in het Verkade-album blijkt dat Doesburg in Thijssse's tijd, net als Arnhem, een houten schipbrug had. Een tussenstuk werd er steeds uitgevaren als een schip moest passeren. Nu is er een vaste brug waar veel verkeer over gaat.

- c. Na de brug over de Oude IJssel volg je weer de Hanzeroute LF3b. Na ca. 250 m. gaat deze route naar links langs de oude stadsgracht. Bij een T-splitsing gaat de route naar links (dit is niet aangegeven) en even verder buigt de route naar rechts langs kade van de IJssel.
- d. Na ca 500 m gaat de route naar rechts (de Veerpoortdijk), je steekt een weg over en volgt de Hanzeroute verder naar het centrum van Doesburg. Bij café de Waag verlaat je de Hanzeroute en je gaat linksaf de Koepoortstraat in, maar ga eerst even naar rechts en loop om de kerk en over het Kerkplein. Je volgt daarna de Koepoortstraat en ga aan het einde naar rechts, met bord fietsroute 14. Je gaat onder de weg door naar de IJsselbrug en je houdt steeds rechts aan en fietst omhoog naar de weg over de brug.

6 Naar De Steeg

- a. De weg naar Ellecom en de Steeg is een drukke verkeersweg, maar je ziet aan beide kanten nog veel oude rivierlopen, mooie wegbermen en vergezichten met de Veluwezoom op de achtergrond, om met Thijssse te spreken:

"...en eigenlijk geniet je hier ook weer heel bijzonder van de Veluwsche bergen, links en rechts keken we over de rivier naar de stadswelden en konden ook de wilgen en den rietzoom zien van den ons zoo welbekenden Lammen IJssel."



De Lammen IJssel

- b. Ongeveer 600 m na de brug over de IJssel zie je links de Lamme IJssel, een oude arm van de rivier, in de uiterwaarden ten westen van de huidige rivierloop. Direct na de Lamme IJssel ga je linksaf het Schoonoordpad in, een fietspad door de Havikerwaard. Rechts zie je de Beimerwaard en links de Lamme IJssel. Je volgt het Schoonoordpad.

Dit fietspad is vernoemd naar een boerderij die vroeger halverwege het pad heeft gestaan. Het fietspad loopt grotendeels over de grond van die voormalige boerderij.

- c. Bij een T-splitsing ga je rechtsaf, de Eikenstraat in. Je volgt de Eikenstraat, gaat over de A 348, en je ziet ca. 800 m verder rechts een zijweg met een bordje doodlopende weg en even verder links een paar grote schuren en rechts de boerderij Borgh Keppel.
- d. Direct na de schuren aan de linkerkant ga je linksaf een fietspad in. Je fietst nu langs een paar boerderijen over het landgoed van Kasteel Middachten bij De Steeg. Na veel regen kan dit pad wel wat modderig zijn.
- e. Bij een klinkerweg ga je linksaf en kom je voor het kasteel uit. Daarna fiets je naar rechts langs de muur om de kasteeltuin.
- f. Bij een poortje in de muur kan je het kasteel en de tuin goed zien. 's Zomers is de tuin toegankelijk. Bij het poortje is een bord met informatie over het kasteel.
- g. Bij het poortje ga je rechts en meteen weer links. Je volgt deze weg 'Oversteeg'. Links zie je een afgesneden rivierbocht.



Oude rivierarm bij De Steeg



Oude rivierarm buiten Rheden

Thijssse keek van hieruit over een IJssel met zeilschepen en uitgestrekte uiterwaarden. Wij moeten ons tevreden stellen met uitzicht op een afgesneden rivierbocht met erachter een snelweg. De IJssel werd hier verlegd voor de aanleg van de snelweg.

7 Naar Rheden

- a. Aan het eind van de weg ga je linksaf de van Aldenburglaan op en even verder in De Steeg kom je op de Hoofdstraat uit. Hier ga je linksaf, richting Rheden.
- b. Je gaat onder het spoorviaduct door en komt na 1 km bij het bord 'Rheden'. Rechts zie je een mooi hek dat toegang geeft tot het landgoed Rhederoord, onderdeel van het Nationaal Park Veluwezoom.
- c. Je steekt hier de weg over en gaat linksaf de Schaarweg in en je fietst weer langs de afgesneden rivierbocht en langs een betonfabriek. Als je de betonfabriek net voorbij bent, na een bocht naar rechts, ga je linksaf de Laakweg in.
- d. Na ongeveer 600 meter kom je bij een voorrangskruising. Hier ga je linksaf, onder de snelweg door en dan bij een ANWB-paddestoel rechtsaf het fietspad de Broekdijk op.

8. Terug naar Arnhem

- a. Je fietst nu langs de IJssel met rechts de drukke snelweg. Na ongeveer 500 meter zie je de aanlegplaats van het pontje tussen Lathum en Rheden.

Wie met het pontje is overgestoken kan hier de route weer opnemen.

- b. Je fietst nog ongeveer 2,5 km dicht langs de snelweg. Het fietspad buigt dan scherp naar links en je passeert een bruggetje over de Velperbeek.

Een aantal bronbeken die ontspringen aan de rand van de Veluwe stromen via de Velperbeek in de IJssel. De grachten en vijvers bij kasteel Biljoen worden door deze beek van water voorzien. Een deel van het beekdal van de Velperbeek is verbreed er is een ecologische oever aangelegd. Het laatste deel van deze beek, stroomafwaarts van de fietsbrug, wordt omgevormd tot een dynamische beekdelta.

- c. Je fietst over de Lathumse Veerweg, nu dicht langs de IJssel.

Op de IJssel varen geen vrachtschepen meer op zeil, zoals Thijssse ze zag, het zijn nu allemaal motorschepen.

- d. Na 500 meter buigt het fietspad scherp naar rechts, van de IJssel af.



De ooievaars nabij het oude Veerhuis



Het Rijnhert bij IJsseloord II er komen hier zonnepanelen

Rechts van het fietspad staat een wit huis, boerderij de 'Steenwaard', het oude veerhuis van het opgeheven Lathumse veer. Links van de weg zie je een ooievaarsnest.

- e. Na twee bochten voorbij het veerhuis ga je bij ANWB-paddestoel 25308/001 linksaf de dijk op, richting Arnhem- Westervoort. Je volgt dit fietspad tot bij de snelweg A 12.

Onderweg zie je hier de Velperplasjes aan je linkerhand. Hier zijn vaak leuke vogelsoorten te spotten.

- f. Hier ga je linksaf naar beneden en onder de brug van de A 12 door. Je volgt het fietspad verder over de Schaapdijk langs het nieuwe industrieterrein IJsseloord II.

Op de landschapsheuvel, ontstaan bij de bodemsanering van dit gebied, staat Het Rijnhert van kunstenaarscollectief Rob Geert Zevert, Smets & Jongerius. Het hert verbeeldt de verbinding tussen Arnhem en de Veluwe. Op deze heuvel worden, om bij te dragen in de energiebehoefte, ca. 19.000 zonnepanelen aangelegd op hoofdzakelijk de zuid-, oost- en westhelling. Schuin voor je zie je weer de brug naar Westervoort. Deze brug staat ook op een plaatje in het Verkade-album, waarbij Thijssse vermeldt dat dit een van de eerste bruggen is die in Nederland over de grote rivieren zijn gelegd.

- g. Je fietst langs het industrieterrein tot de poort onder de spoordijk, je gaat onder de poort door en komt uit bij de Oude Zevenaarseweg, vlak voor de brug naar Westervoort, het beginpunt van de 'Thijsssefietstocht' als je de tocht vanuit Arnhem hebt gefietst.

- h. Of je vervolgt de route bij punt 1 van deze beschrijving tot je bij de plaats bent waar je startte.

Tenslotte

Na deze fietstocht kunnen we vaststellen dat er sinds de tijd van Thijssse veel is veranderd. Steden en dorpen hebben zich sterk uitgebreid, er is een enorme toename van het verkeer en daarbij van het verkeerslawaaï. Maar er zijn ook mooi aangelegde fietspaden, er is natuurontwikkeling langs de IJssel o.a. Rivierklimaatpark IJsselpoort² en als je goed oplet is er ook nog veel moois uit de tijd van Thijssse behouden gebleven. De KNNV, afdeling Arnhem hoopt dat je van deze "Thijssse-fietstocht" hebt genoten.

Jaar van beschrijving: 2006 Mimi Huibers (+) en Frans Koops

Actualisering 2022 Frans Koops

Foto's: Christine Paris

² Kijk voor de planvorming voor het uiterwaardengebied tussen IJsselkop- Arnhem- en Giesbeek op www.rivierklimaatpark.nl.